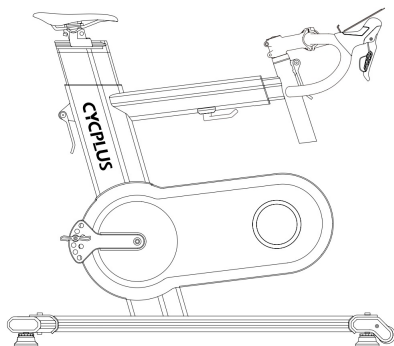




T7

Indoor Smart Bike



Uživatelská příručka

Rychlý start

Pro videonávody k obsluze, dotazy k použití nebo jiné dotazy ohledně poprodejních služeb kontaktujte prosím náš tým podpory na adrese steven@cycplus.com.

Také můžete naskenovat QR kód a navštívit:



Bezpečnostní opatření

Varování:

Nevyhnete-li se následujícím potenciálním nebezpečím, může to vést k vážnému zranění nebo smrti.

1. Před použitím T7 si pečlivě přečtěte všechny pokyny.
2. Před použitím se ujistěte, že jsou všechny komponenty bezpečně nainstalovány.
3. Během provozu se nedotýkejte pohyblivých částí, jako jsou kliky a kryty setrvačnicků, a také větracích otvorů pro odvod tepla. Po delším a intenzivním používání se může oblast kolem chladicích otvorů extrémně zahřát. Před dotykem nechte zařízení vychladnout, abyste předešli popáleninám.
4. Děti, osoby s fyzickým nebo mentálním postižením nebo osoby bez odpovídajících zkušeností musí zařízení používat pod dohledem dospělé osoby.
5. Před čištěním nebo prováděním jakékoli údržby odpojte T7 od napájení.
6. K napájení T7 použijte pouze dodaný napájecí adaptér a kabel.
7. Pokud T7 nefunguje správně, dále jej nepoužívejte.

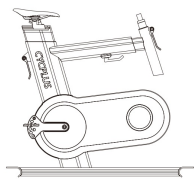
Oznámení:

Nedodržení těchto pokynů může vést k úrazu osob, poškození majetku

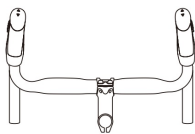
nebo nepříznivému ovlivnění zařízení.

1. Toto zařízení je určeno pouze pro použití v interiéru na rovném a stabilním povrchu. Neumísťujte jej do překážek.
2. Během používání držte děti a domácí zvířata mimo dosah zařízení T7.
3. Nepoužívejte T7 ve vlhkém prostředí. Zabraňte vystavení potu nebo vodě. Skladujte T7 v suchém vnitřním prostředí.
4. Po každém použití otřete T7 suchým hadříkem. Nepoužívejte čisticí prostředky ani rozpouštědla.
5. T7 unese maximální hmotnost uživatele 120 kg.
6. Nerozebírejte T7 ani jej nepoužívejte žádným neoprávněným způsobem.

Obsah balení



Hlavní jednotka T7
(Předinstalováno se sedadlem
sloupek a trubka řízení)



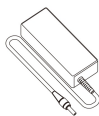
Sestava řídítek



Přední podpěra
(s koly)



Zadní podpěra



Napájecí adaptér



Napájecí kabel



Polstrovací podložka



Šestihranný klíč x2
(4 mm, 5 mm)



Otevřený klíč
(15 mm)



Cyklistický počítač
Držák



Vnitřní telefon
Držák Z7

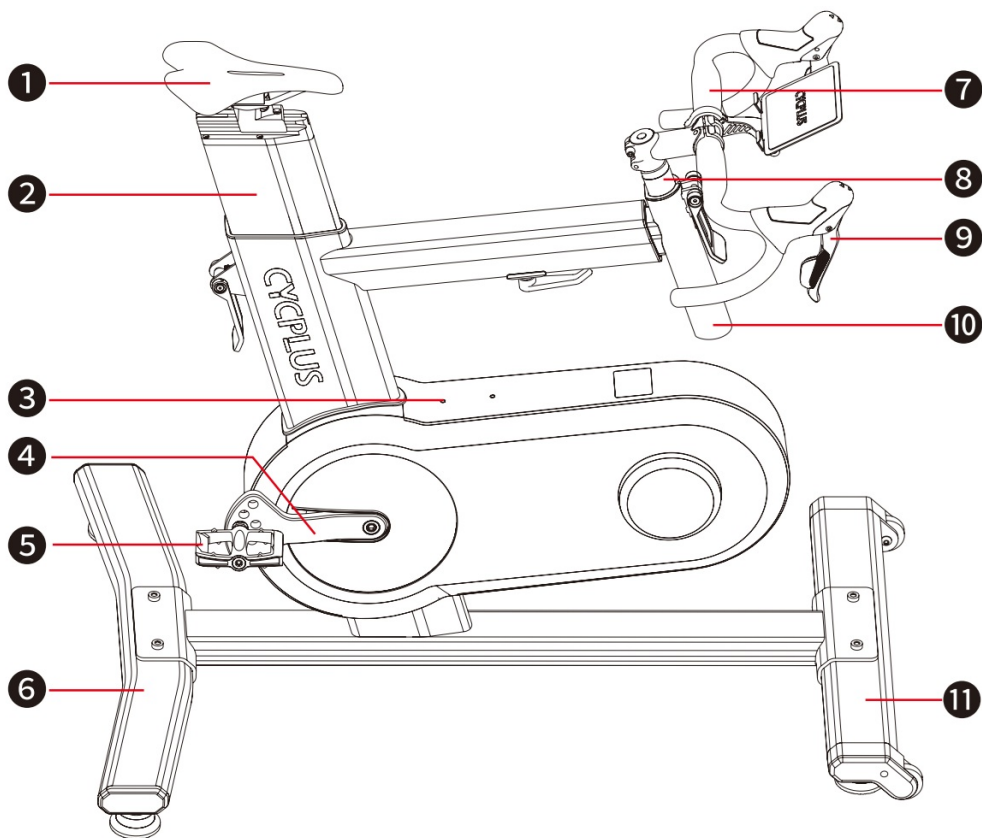


Šestihranné šrouby M8 x4



Pedály jeden pár

Součásti



1. Sedlo
2. Sedlovka
3. Držák na láhev s vodou
4. Klika
5. Pedály
6. Zadní podpěra

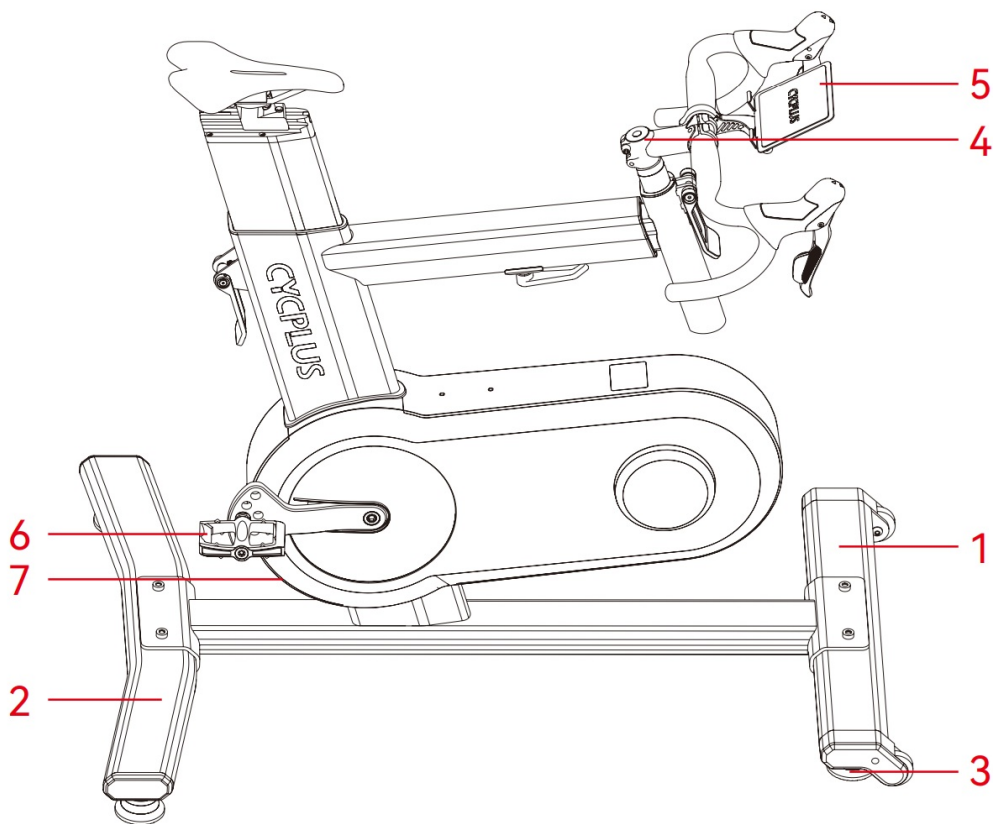
7. Řídítka
8. Řídítka
9. Řadicí páky
10. Hlavová trubka
11. Přední podpěra
(s kolečky)

* Prohlášení o vyloučení odpovědnosti:

Abychom neustále zlepšovali funkčnost produktu a uživatelskou zkušenost, můžeme provádět úpravy designu, funkcí nebo příslušenství produktu. Skutečný produkt, který obdržíte, se může lišit od popisu v této příručce. Jako konečnou referenci prosím použijte fyzický produkt. Vyhraujeme si právo upravovat produkty bez předchozího upozornění.

Děkujeme za pochopení a podporu!

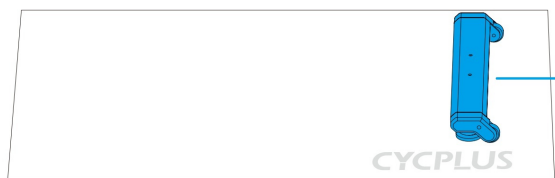
Instalace a seřazení součástí



1. Nainstalujte přední opěru (s koly)
2. Nainstalujte zadní podpěru
3. Vyrovnajte kolo a utáhněte patky
4. Nainstalujte řídítka
5. Nainstalujte držák cyklistického počítače a držák pro jízdu Z7
6. Nainstalujte pedály
7. Zapojte napájení

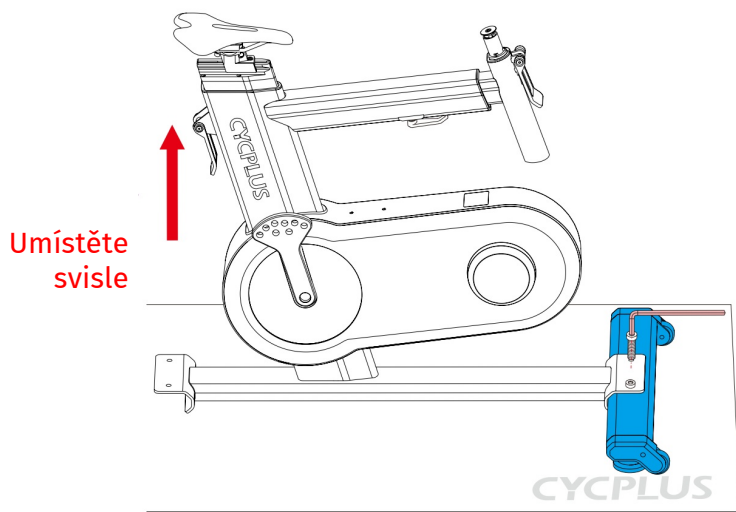
Instalace přední podpěry (s kolečky)

1. Vyjměte polstrovací podložku z obalu a položte ji na rovný, vhodný povrch. Vyjměte přední opěru (s kolečky) z obalu a položte ji na jízdní podložku.



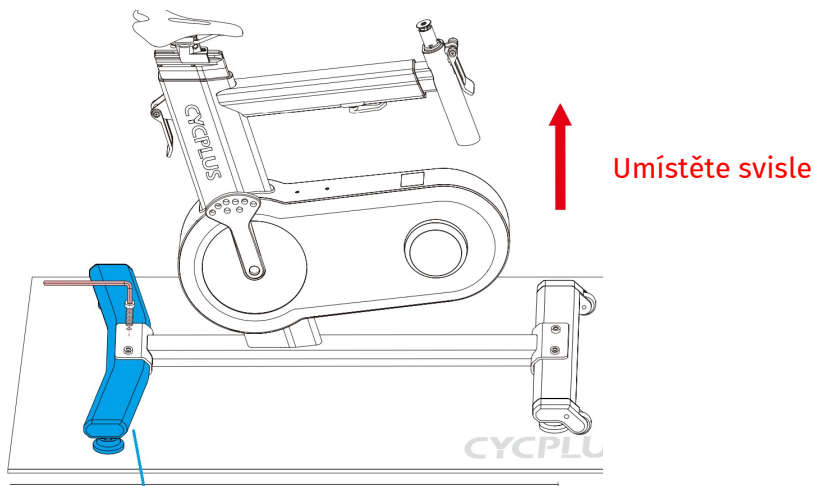
Přední podpěra

2. Vezměte dva šrouby M8 a šestihranný klíč 5 mm. Umístěte přední konec hlavní jednotky na přední podpěru a poté utáhněte šrouby ve směru hodinových ručiček. Doporučený utahovací moment je 8-10 N.



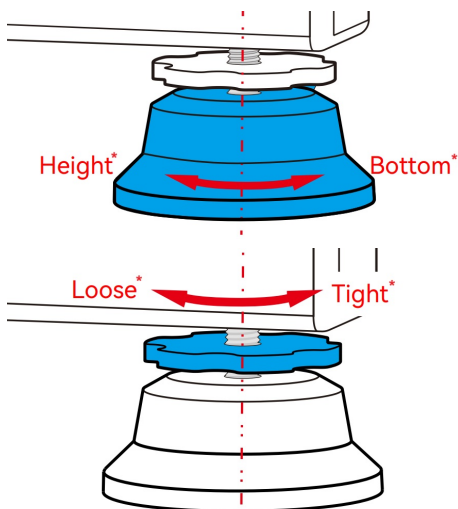
Nainstalujte zadní podpěru

Vyjměte zadní podpěru z obalu a umístěte ji na zadní konec hlavní jednotky. Vezměte dva šrouby M8 a imbusový klíč 5 mm a poté je utáhněte ve směru hodinových ručiček doporučeným utahovacím momentem 8–10 Nm.



Zadní podpěra

Vyrovnejte a zajistěte nohy

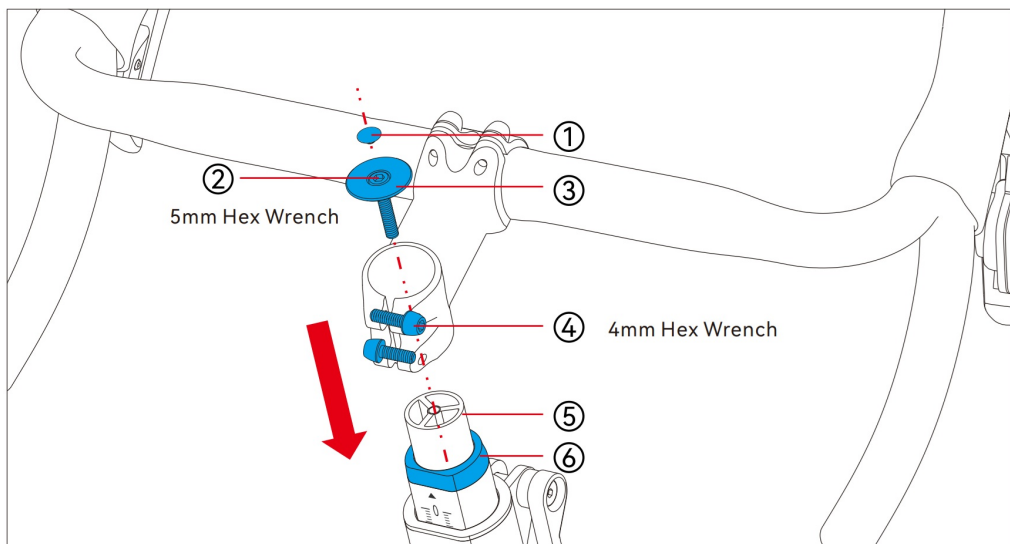


Nastavení výšky nožiček: Otáčením ve směru hodinových ručiček zvednete podpěru. Otočením proti směru hodinových ručiček spusťte podpěru.

Výška zajištěných nožiček: Otáčením proti směru hodinových ručiček utáhněte a zajistěte.

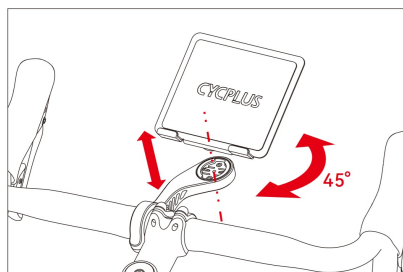
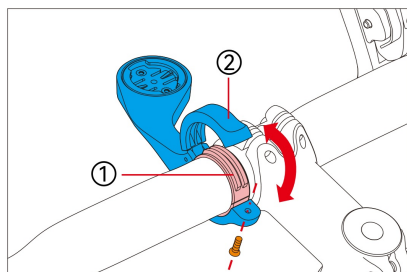
Height = Výška, Bottom = Dno, Loose = Volný, Tight = Těsné

Nainstalujte řídítka



1. Sejměte krytku [1] z parního šroubu, pomocí 5mm imbusového klíče odstraňte šroub představce [2] a krytku představce [3] a poté 4mm imbusovým klíčem povolte dva šrouby [4] na řídítkách.
2. Vložte sestavu řídítek do trubky řízení [5] a zcela ji zatlačte dolů. Upravte úhel řídítek tak, aby byla kolmá k hlavní jednotce.
Před instalací zkontrolujte, zda je distanční podložka [6] na svém místě. Pokud není ve správné poloze (jak je znázorněno na obrázku), před pokračováním v instalaci řídítek ji znovu umístěte.
3. Utáhněte šroub dřiku [2] ve směru hodinových ručiček na doporučený moment 3–5 Nm a poté nasadte protiprachovou krytku [1].
4. Pomocí šestihranného klíče 4 mm utáhněte šrouby objímky řídítek [4] ve směru hodinových ručiček na doporučený utahovací moment 6–8 Nm.

Nainstalujte držák a držák řadící páky Z7

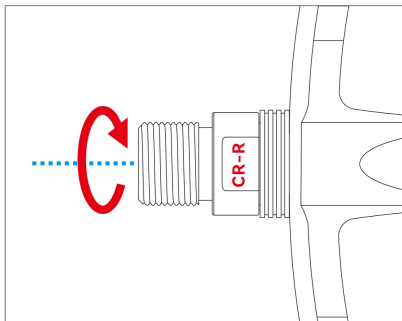
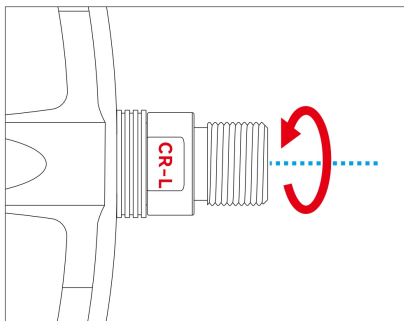


1. Připevněte gumovou podložku [1] k řídkům.
2. Zacvakněte montážní komponent [2] na místo.
3. Utáhněte šroub pomocí šestihranného klíče 2,5 mm.

Zarovnejte spodní část vnitřního držáku telefonu Z7 s montážním otvorem a poté jej otočte o 45° ve směru hodinových ručiček, abyste jej zajistili na místě.

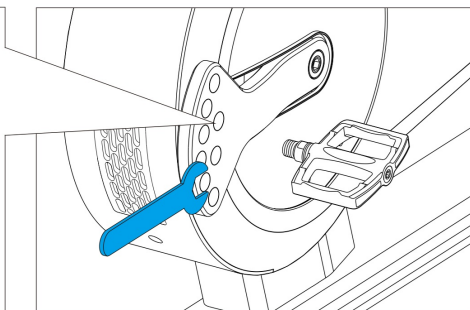
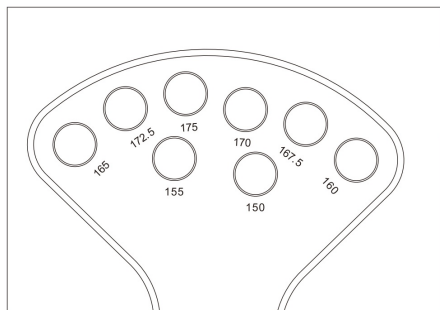
Nainstalujte pedály

(Pokud si nejste jisti výběrem délky klik, podívejte se do části „Rychlé nastavení“, kde najdete informace o výběru vhodného montážního otvoru.)



Levý a pravý závit pedálu (BC-9/16"-20T) nejsou zaměnitelné. Ujistěte se, že každý pedál je nainstalován na odpovídající kliku.

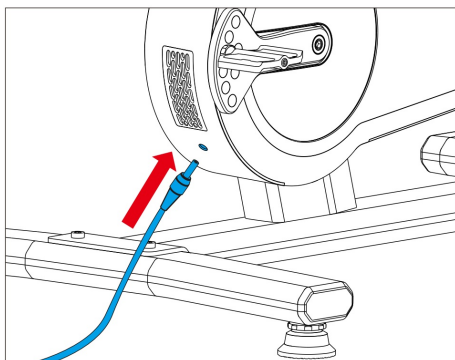
Dodané pedály jsou předem promazané, ale pokud instalujete jiné pedály, naneste před instalací malé množství maziva, abyste zabránili zadření závitu.



Pro nastavení délky kliky nainstalujte pedál do závitového otvoru odpovídajícího požadovanému číslu.

(Vnitřní otvory pro 150/155/160 mm vyžadují k utažení klíč)

Zapojte napájení



(Obrázek vlevo ukazuje umístění)
Napájecí port se nachází pod zadním
chladičím otvorem T7.

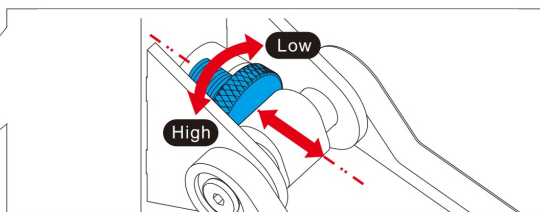
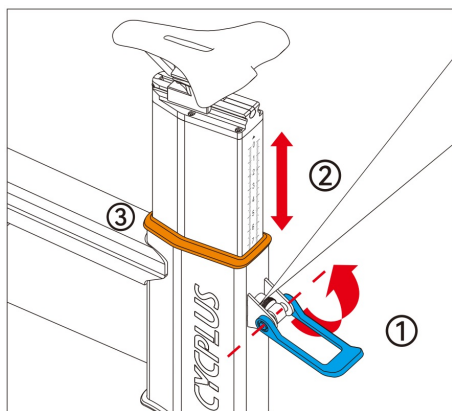
Varování:

**Nepoužívejte žádný jiný napájecí
adaptér ani kabel než ten, který byl
dodán s T7!**

Nastavitelné polohy

Nastavení výšky sedlovky

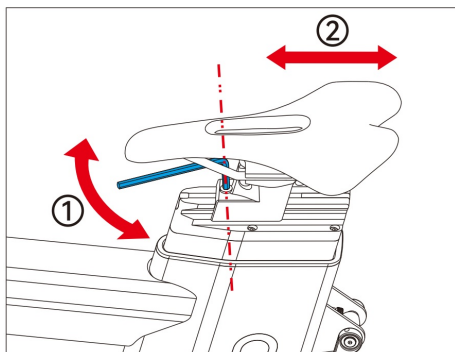
Pomocí nastavovacího knoflíku
jemně doladte upínací sílu
rychloupínací páky.



1. Otočte páku rychloupínáku [1] do otevřené polohy, jak je znázorněno.
2. Zvedněte nebo snižte sedlovku [2] pro nastavení výšky sedla.
3. Po nastavení stiskněte rychloupínací páčku [1] dolů, abyste ji zajistili.
4. Stáhněte vodotěsný kroužek [3] dolů.

Nastavení sedla v předozadním směru

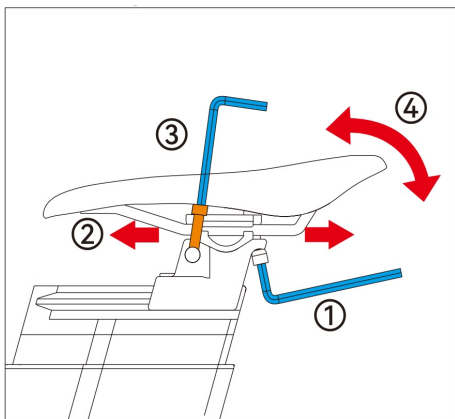
(Po nastavení předozadní polohy sedla dolaďte výšku sedla dle potřeby.)



1. Pomocí 5mm šestihranného klíče [1] povolte upevňovací šroub přední posuvné lišty pod sedlem.
2. Posuňte sedlo [2] dopředu nebo dozadu pro nastavení vzdálenosti.
3. Po nastavení utáhněte šroub (utahovací moment: 6 - 8 Nm).

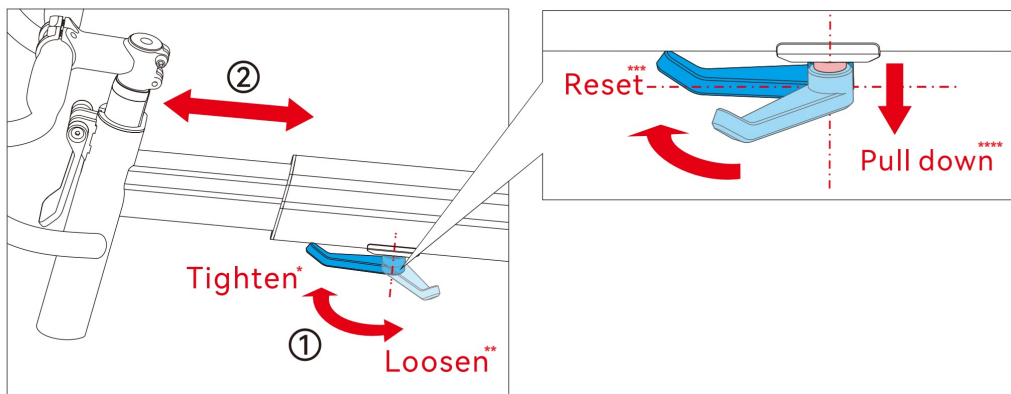
Nastavení posunutí sedla dozadu a sklonu

(Po nastavení předozadní polohy sedla dolaďte výšku sedla dle potřeby.)



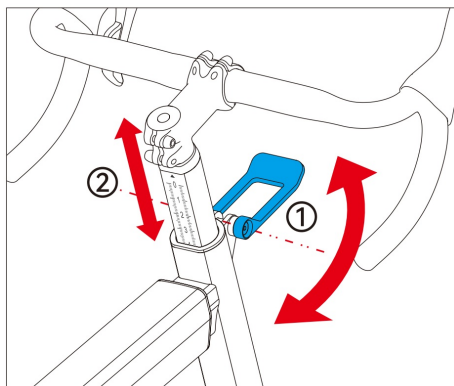
1. Posuňte sedlo do krajní zadní polohy a poté pomocí 5mm šestihranného klíče [1] povolte upevňovací šroub zadního nosiče.
2. Lehce posuňte sedlové ližiny [2] dopředu nebo dozadu.
3. Pomocí šestihranného klíče jemně dolaďte šroub předního konce [3].
4. Nastavte úhel sedla [4] do požadované polohy a poté pevně utáhněte šrouby [1] a [3].

Nastavení dosahu



1. Povolte rychloupínací klíč [1].
2. Upravte vzdálenost přičky řídítek [2] a po dokončení zajistěte rychloupínací klíč.
3. Po zatažení rukojeti dolů vraťte rychloupínací klíč do svislé polohy.

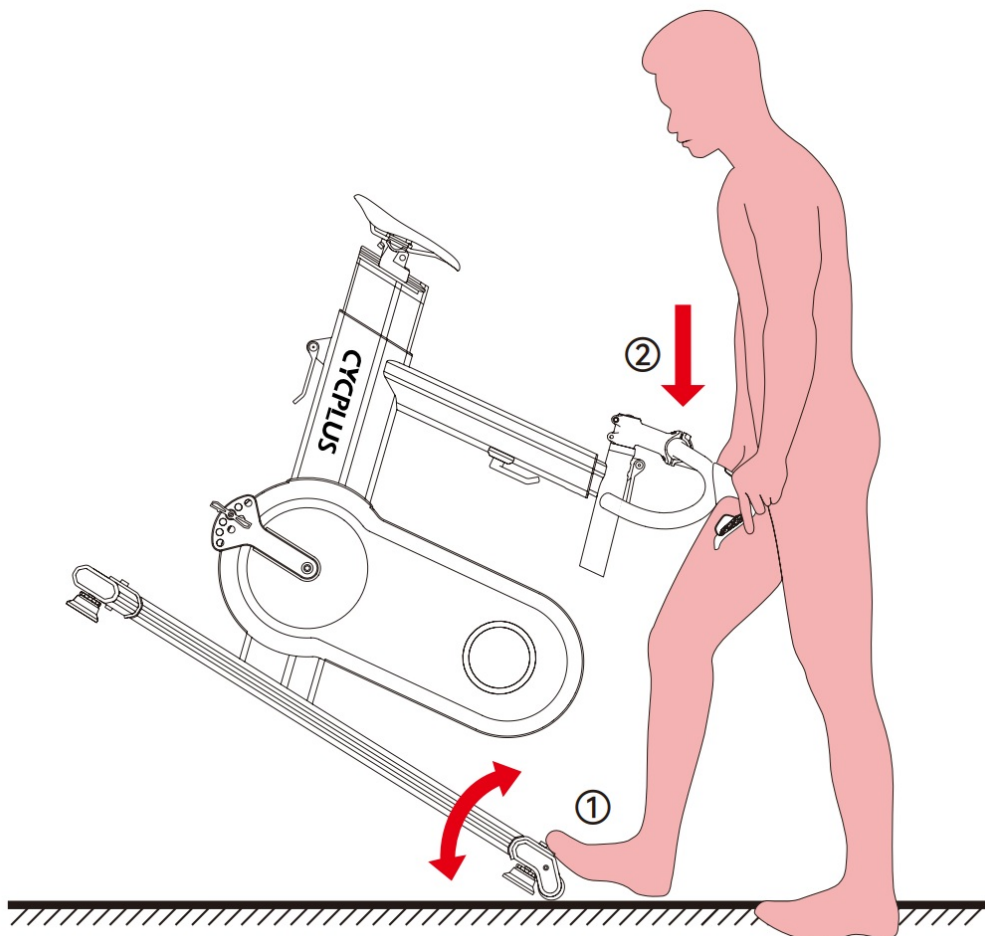
Nastavení výšky stohu



1. Otočte páku rychloupínáku [1] do otevřené polohy, jak je znázorněno.
2. Nastavte výšku řídítek [2] jejich posunutím nahoru nebo dolů a poté je zajistěte.

Přesun kola

1. Lehce zatlačte nohou na přední opěru [1].
2. Zatlačte na řídítka [2] a nakloňte zadní část jednotky nahoru, dokud se přední kola nedotknou země. Kolo můžete tlačít a pohybovat s ním.



VAROVÁNÍ !

1. Pokud nejsou součásti T7 řádně zajištěny, může to vést k poškození majetku nebo zranění osob.
2. Nenastavujte zajišťovací mechanismus, pokud na T7 někdo sedí.
3. Pokud narazíte na jakékoli problémy s instalací, neprodleně nás kontaktujte na adrese steven@cyplus.com.

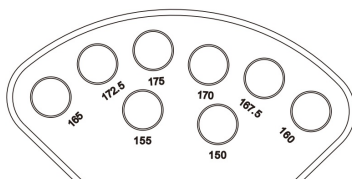
Stručný průvodce geometrickým nastavením

Pokud máte běžné jízdní kolo, můžete ho umístit vedle kola T7 a porovnat geometrické rozměry pro úpravu. Případně můžete upravit geometrii kola T7 na základě protokolu o nastavení nebo známých preferencí nastavení.

Pokud si nejste jisti, jak upravit geometrii, postupujte podle níže uvedených kroků pro správné nastavení vašeho T7.

1. Výběr otvoru pro klikovou hřídel

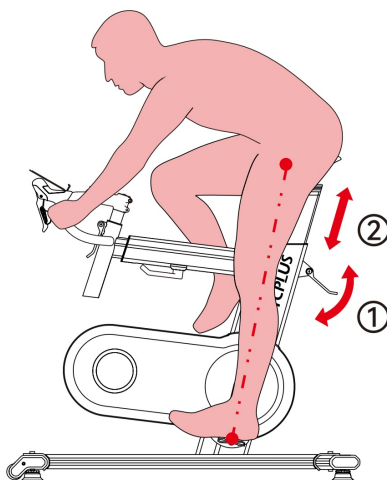
Výška:	Otvor klikové hřídele:
≤ 169 cm	Otvor 167,5 mm
170 - 179 cm	otvor 170 mm
≥ 180 cm	Otvor 172,5 mm



2. Nastavení výšky sedla

Metoda 1:

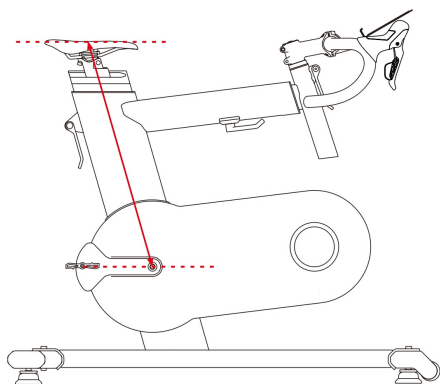
1. Otevřete rychloupínací páku sedlovky [1] a nechte sedlovku posouvat nahoru a dolů [2].
2. Položte patu na pedál a plně natáhněte nohu. Nastavte sedlo do nejvyšší polohy, kde stále můžete udržet plné natažení nohy.
3. Jemně doladte výšku sedla mírně nahoru nebo dolů, dokud se nebudete cítit pohodlně.



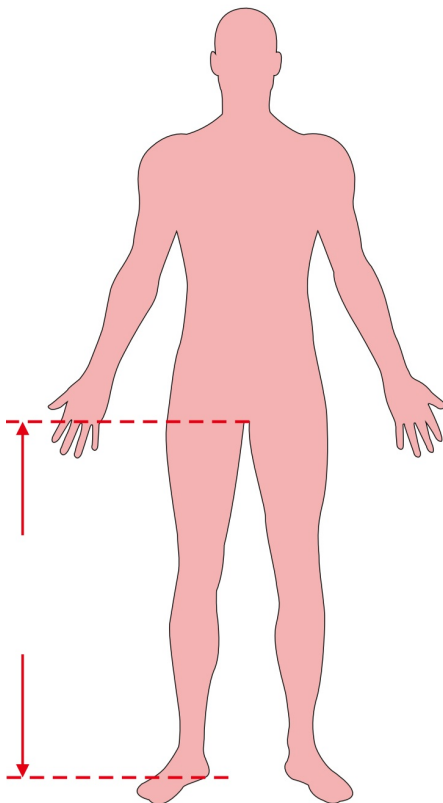
Metoda 2:

1. Postavte se bosí na zem s nohama na šířku ramen.
2. Změřte vzdálenost od země k dolní části pánevní kosti (ischium) – to je délka vašeho vnitřního švu. Vynásobte tuto hodnotu číslem 0,883, abyste získali referenční výšku sedla.
3. Jemně doladte výšku sedla mírně nahoru nebo dolů, dokud nebudete cítit pohodlně.

Výška sedla

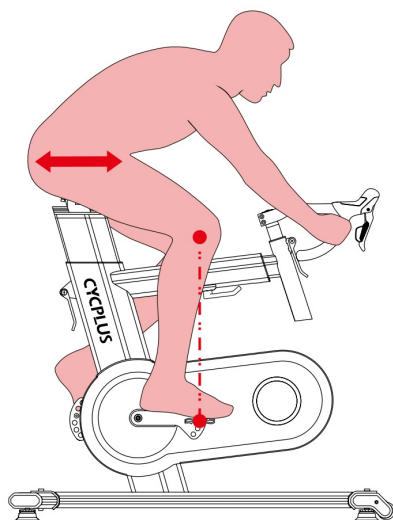


Inseam
length



3. Nastavení sedla v předozadním směru

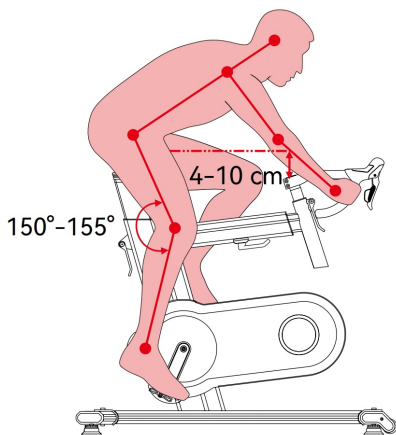
1. Povolte šroub pro nastavení předozadní polohy sedla.
2. Umístěte břicho přední nohy na pedál a ujistěte se, že osa pedálu je blízko kořene palce. Umístěte kliky vodorovně a poté upravte polohu sedla tak, aby linie spojující česku a osu pedálu byla svislá k zemi.
3. Pevně utáhněte šroub nastavení sedla.



4. Nastavení dosahu a stohu

1. Nastavte výšku řídek tak, aby byla v úrovni sedla, nebo o 4–10 cm níže (jak je znázorněno na obrázku).

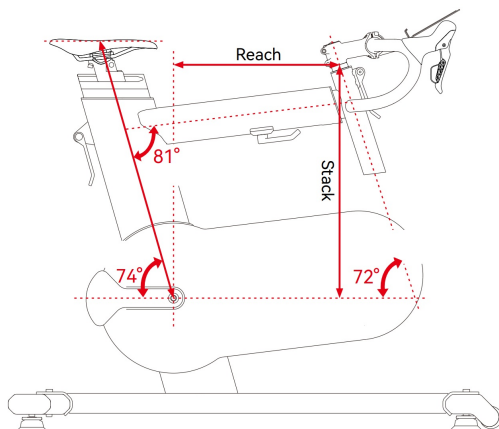
2. Jemně doladíte dosah, dokud se nebudete cítit pohodlně, a poté utáhněte seřizovací šrouby.



5. Referenční číslo konečné polohy

Po dokončení všech nastavení můžete geometrii doladit dle vlastního pohodlí. Během jízdy byste měli být schopni pohodlně dosáhnout na řadící páky a když je přední pedál v nejnižší poloze, měli byste mít koleno mírně pokrčené ($150^\circ - 155^\circ$).

Referenční číslo pro nastavení rámu



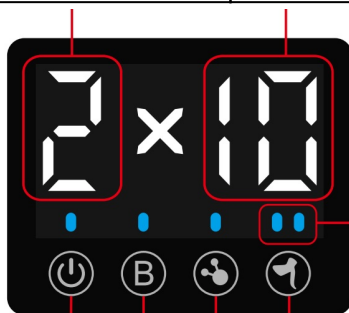
Nastavitelný rozsah

Výška sedla	565 - 880 mm
Stack = Stoh	485 - 680 mm
Reach = Dosah	365 - 480 mm

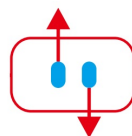
Popis funkce

1. Funkce indikátorů hlavní konzole

„1“ představuje malý převodník, „2“ představuje velký převodník.	„1“ představuje největší pastorek; čím větší číslo, tím menší pastorek.
---	--



Levá řadičí páka
Kontrolka



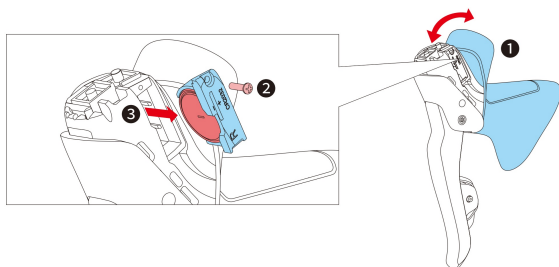
Pravá řadičí páka
Kontrolka

Moc	BLE	MRAVENEK	Řadičí páka	
Jízda s napájením / bez napájení: Vždy zapnuto	Připojeno: Svítí trvale	Normální signál: Trvale svítí	Připojeno	
	Nepřipojeno: Bliká		Modrý Normální výkon	Červený Baterie <10 %

Indikátory chyb

Přehřátí motoru	Všechna čísla blikají
Další závady	Všechny kontrolky blikají

2. Výměna baterie řadičí páky

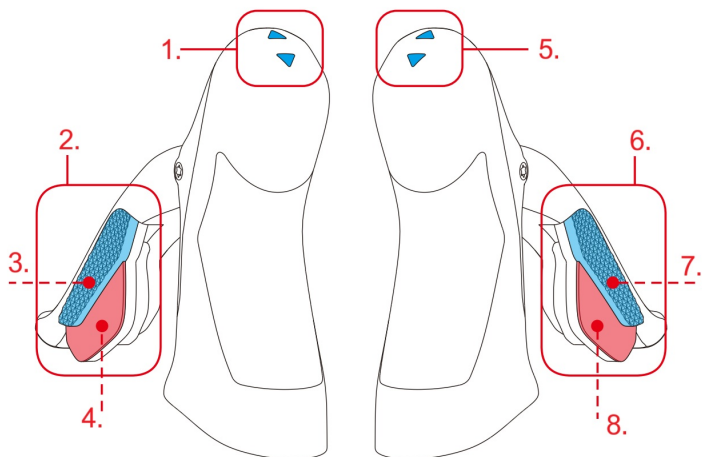


1. Sloupněte kryt řadičí páky.

2. Odšroubujte šroub
příhrádky na baterie.

3. Vytáhněte kryt baterie a
vyměňte baterii (typ:
CR2032).

3. Funkce tlačítka řadicí páky

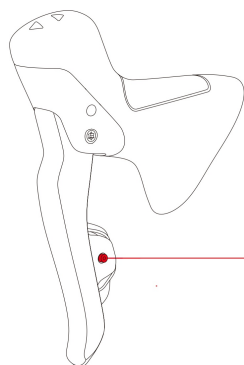


Levá řadicí páka

1. Vyhrazeno pro úpravy
2. Ovládání převodníku
3. Páčka pro řazení nahoru (přední)
Zvýšení odporu
4. Páčka pro řazení dolů (zadní)
Snížení odporu

Pravá řadicí páka

5. Vyhrazeno pro úpravy
6. Ovládání kazet
7. Páčka pro řazení prstů (přední)
Řazení dolů Snížení odporu
8. Páčka pro řazení nahoru (zadní)
Zvýšení odporu



Vyhrazeno pro úpravy
Vnitřní boční knoflíky

Stažení a používání aplikace

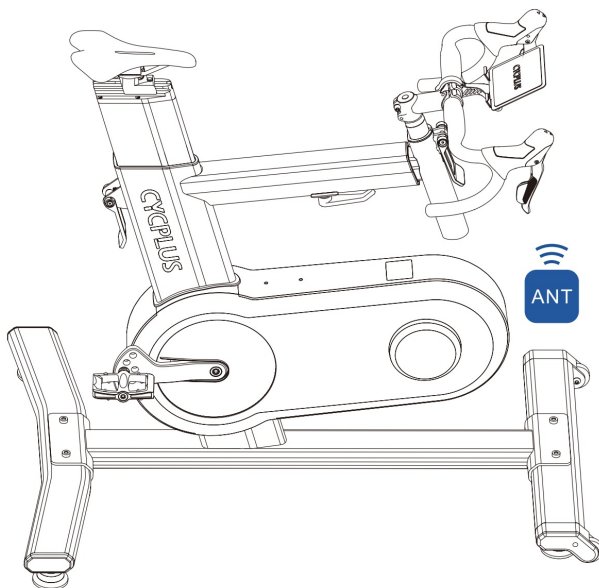
1. Stáhněte si aplikaci „CYCPLUS“ z App Storu nebo Google Play.



2. Při použití softwaru pro indoor cycling podporuje T7 bezdrátové protokoly připojení BLE i ANT+. Pro lepší stabilitu se doporučuje připojení BLE.

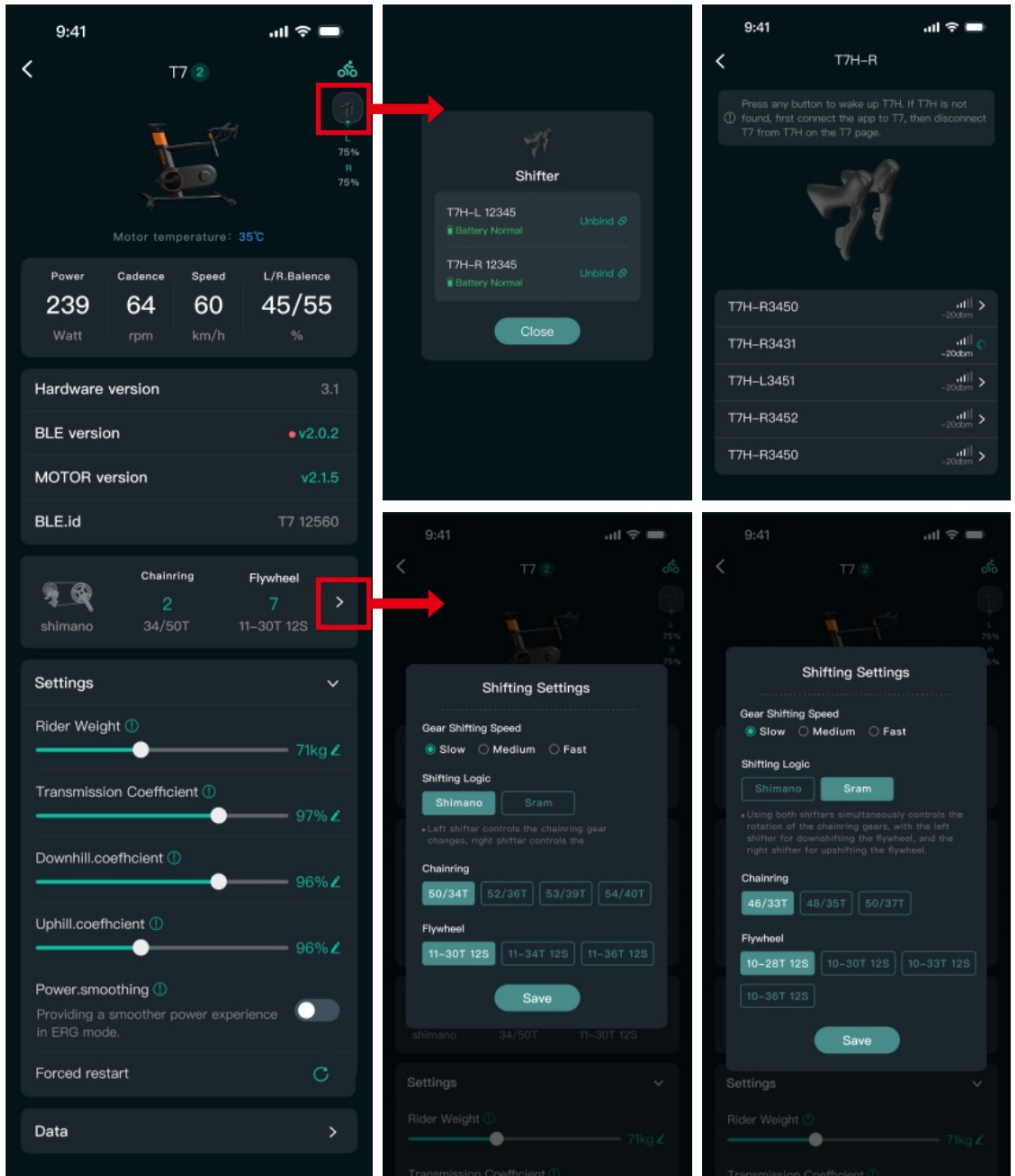
3. Pokud používáte připojení ANT+, umístěte přijímač ANT+ blízko displeje T7.

Poznámka: Pokud používáte T7 bez zapojení do zásuvky, musíte pokračovat v šlapání, aby se jednotka napájela. Zastavení šlapání způsobí, že T7 dočasně ztratí bezdrátové připojení.



4. Používání aplikace CYCPLUS

Otevřete aplikaci CYCPLUS a připojte se k T7, abyste mohli upravit jeho nastavení a parametry. Aktuální rozhraní a funkce aplikace se mohou lišit v závislosti na aktualizacích.



Specifikace produktu

Model produktu	CYCPLUS T7
Název produktu	Vnitřní chytré kolo
Dimenze	1065 × 717 × 875 mm
Minimální výška vnitřního švu	700 mm
Výška sedla Rozsah nastavení	565 - 880 mm
Dosah Rozsah nastavení	365 - 480 mm
Výška stohu Rozsah nastavení	485 - 680 mm
Volitelná klika Délky (8 úrovní)	150/155/160/165/167,5/170/172,5/175
Čistá hmotnost	28 kg
Maximální nosnost	120 kg
Vstupní napájení (DC)	48 V - 1,25 A (Podporuje jízdu bez zástrčky)
Maximální výstupní výkon	2200 W
Maximální točivý moment BB	244 Nm
Přesnost výkonu	±1 %
Kalibrace výkonu	Není nutná kalibrace
Simulovaný přechod	- 10 % ~ 20 %
Bezdrátový signál	Bluetooth 5.0, ANT+
Protokol ANT+FE-C	√
Protokol FTMS	√
Elektronické vybavení Přesun dat	√
Výstupní data	Výkon, kadence, rychlost, vyvážení vlevo-vpravo, plynulost šlapání

Poznámka: Data o vyvážení vlevo-vpravo a plynulosti šlapání vyžadují kompatibilní cyklistický počítač nebo tréninkovou aplikaci. T7 musí být připojen jako měřič výkonu.

Informace o výrobci

Company Čcheng-tu Chendian Intelligent Technology Co., Ltd.

Address č. 88, Tianchen Road, Chengdu, provincie Sichuan, Čína.

Warranty Bezplatná oprava nebo výměna do 2 let v případě poškození nezpůsobeného uživatelem.

Contact steven(@)cycplus.com

Model: T7	Toto zařízení splňuje část 15 pravidel FCC. Provoz podléhá následujícím dvěma podmínkám: - Toto zařízení nesmí způsobovat škodlivé rušení. - Toto zařízení musí akceptovat jakékoli přijaté rušení, včetně rušení, které může způsobit nežádoucí provoz.
-----------	--

Poznámka:

Toto zařízení bylo testováno a shledáno v souladu s limity pro digitální zařízení třídy B podle části 15 pravidel FCC. Tyto limity jsou navrženy tak, aby poskytovaly přiměřenou ochranu před škodlivým rušením v obytných instalacích. Toto zařízení generuje, využívá a může vyzařovat rádiové frekvenční energii a pokud není instalováno a používáno v souladu s pokyny, může způsobovat škodlivé rušení rádiové komunikace. Neexistuje však žádná záruka, že k rušení v konkrétní instalaci nedojde. Pokud toto zařízení způsobuje škodlivé rušení rozhlasového nebo televizního příjmu, což lze zjistit vypnutím a zapnutím zařízení, uživatel se doporučuje pokusit se rušení odstranit jedním nebo více z následujících opatření:

- Změňte orientaci nebo umístění přijímací antény.
- Zvětšete vzdálenost mezi zařízením a přijímačem.
- Zapojte zařízení do zásuvky na jiném okruhu, než ke kterému je připojen přijímač.
- Požádejte o pomoc prodejce nebo zkušeného technika pro rádia/televize.

Abychom neustále zlepšovali funkčnost produktu a uživatelskou zkušenost, můžeme provádět úpravy designu, funkcí nebo příslušenství produktu. Skutečný produkt, který obdržíte, se může lišit od popisu v této příručce. Jako konečnou referenci prosím používejte fyzický produkt. Vyhrazujeme si právo upravovat produkty bez předchozího upozornění. Děkujeme za pochopení a podporu!